



www.rewsrl.it - info@rewsrl.it -

REW s.r.l.

Sede Legale: Via S.Martino n.07 – 56020 – La Rotta - Pisa

Sede operativa : Via Meucci n.03 – 56031 – Bientina - Pisa

P.iva/C.F. 01845060506

Tel. 0587 757544 Fax 0587 694644

www.rewsrl.it email: info@rewsrl.it

Manuale Sistema radio REW-SRV

Sommario

TRASMETTITORE PALMARE “PFREW-TXSRV-AXXX”	2
CARATTERISTICHE TECNICHE	2
FUNZIONAMENTO.....	4
TRASMETTITORE SCHEDA ELETTRONICA “PFREW-TXSRV-AXXX”	5
CARATTERISTICHE TECNICHE	5
TABELLA DI CABLAGGIO	5
FUNZIONAMENTO.....	7
TRASMETTITORE A MURO “PFREW-TXSRV-AXXX”	8
CARATTERISTICHE TECNICHE	8
FUNZIONAMENTO.....	10
FUNZIONAMENTI E CONFIGURAZIONI OPZIONALI.....	11
FUNZIONAMENTO CON PASSWORD.....	11
CONFIGURAZIONE CON CHIAVE EUROKEY	12
RICEVITORE “PFREW-RXSRV-AXXX”	13
CARATTERISTICHE TECNICHE	13
TABELLA DI CABLAGGIO	13
FUNZIONAMENTO.....	15
FUNZIONAMENTO VICINO/LONTANO	16
RICEVITORE RS232 “PFREW-TXSRV-BXXX”	17
CARATTERISTICHE TECNICHE	17
FUNZIONAMENTO IN ACCORDO ALLA NORMA 81.40.....	18
RACCOMANDAZIONI.....	19



www.rewsrl.it - info@rewsrl.it -

REW s.r.l.

Sede Legale: Via S.Martino n.07 – 56020 – La Rotta - Pisa

Sede operativa : Via Meucci n.03 – 56031 – Bientina - Pisa

P.iva/C.F. 01845060506

Tel. 0587 757544 Fax 0587 694644

www.rewsrl.it email: info@rewsrl.it

Manuale Sistema radio REW-SRV

TRASMETTITORE PALMARE “PFREW-TXSRV-AXXX”



Alcuni esempi prodotti da REW srl per aziende del settore

CARATTERISTICHE TECNICHE

- Alimentazione 3Vdc (2x1,5V BATTERIA TIPO AAA)
- Assorbimento circa 25-30 mA (Potenza Max +10 dbm)
- Due led di segnalazione
- 16 canali radio sulla banda 433 Mhz (da 433,150 Mhz a 434,650 Mhz)
- Canalizzazione 100 Khz
- Deviazione +- 25 Khz
- Modulazione GFSK
- Massima potenza selezionabile + 10 dbm
- Sensibilità circa -110 dbm
- Indicazione batteria scarica con tensione di 2,4V



www.rewsrl.it - info@rewsrl.it -

REW s.r.l.

Sede Legale: Via S.Martino n.07 – 56020 – La Rotta - Pisa

Sede operativa : Via Meucci n.03 – 56031 – Bientina - Pisa

P.iva/C.F. 01845060506

Tel. 0587 757544 Fax 0587 694644

www.rewsrl.it email: info@rewsrl.it

Manuale Sistema radio REW-SRV

CONFIGURAZIONE DEL TRASMETTITORE PALMARE :

Il trasmettitore palmare è controllato da una scheda che può essere configurata tramite il dip switch S1, secondo le modalità descritte nel seguito.

- Selezione del CANALE RADIO

Dato che le frequenze di trasmissione sono pubbliche, potrebbero esserci altri dispositivi che utilizzano la stessa frequenza dando luogo ad interferenze. Il trasmettitore può essere configurato in modo da potere utilizzare 16 diversi canali radio; pertanto se al momento dell'installazione si verificano interferenze, si può cambiare il canale radio di trasmissione secondo le modalità descritte nel seguito.

Se vengono installati più impianti vicini tra loro, per evitare interferenze reciproche è necessario che ogni impianto utilizzi un canale radio diverso.

Il trasmettitore viene fornito di fabbrica con il canale 1 selezionato.

I dip switch da 1 a 4 permettono di selezionare la FREQUENZA di trasmissione fino ad un massimo di 16 canali (da 433,150 Mhz a 434,650 Mhz), secondo le indicazioni della seguente tabella :

S1-1	S1-2	S1-3	S1-4	Frequenza di Trasmissione
OFF	OFF	OFF	OFF	1 (433,150 Mhz)
ON	OFF	OFF	OFF	2 (433,250 Mhz)
OFF	ON	OFF	OFF	3 (433,350 Mhz)
ON	ON	OFF	OFF	4 (433,450 Mhz)
OFF	OFF	ON	OFF	5 (433,550 Mhz)
ON	OFF	ON	OFF	6 (433,650 Mhz)
OFF	ON	ON	OFF	7 (433,750 Mhz)
ON	ON	ON	OFF	8 (433,850 Mhz)
OFF	OFF	OFF	ON	9 (433,950 Mhz)
ON	OFF	OFF	ON	10 (434,050 Mhz)
OFF	ON	OFF	ON	11 (434,150 Mhz)
ON	ON	OFF	ON	12 (434,250 Mhz)
ON	OFF	ON	ON	13 (434,350 Mhz)
ON	OFF	ON	ON	14 (434,450 Mhz)
OFF	ON	ON	ON	15 (434,550 Mhz)
ON	ON	ON	ON	16 (434,650 Mhz)

N.B.: Fare attenzione ad impostare sullo stesso canale radio tutti i trasmettitori ed il ricevitore relativi ad una stessa installazione.



www.rewsrl.it - info@rewsrl.it -

REW s.r.l.

Sede Legale: Via S.Martino n.07 – 56020 – La Rotta - Pisa

Sede operativa : Via Meucci n.03 – 56031 – Bientina - Pisa

P.iva/C.F. 01845060506

Tel. 0587 757544 Fax 0587 694644

www.rewsrl.it email: info@rewsrl.it

Manuale Sistema radio REW-SRV

- Selezione della POTENZA RADIO

I dip switch 6 e 7 permettono di selezionare la POTENZA di trasmissione secondo le indicazioni della seguente tabella :

S1-6	S1-7	POTENZA di Trasmissione
OFF	OFF	-20 dbm
ON	OFF	-10 dbm
OFF	ON	0 dbm
ON	ON	+10 dbm

Per ottenere la massima prestazione dal sistema, in termini di distanza di funzionamento, selezionare la Max potenza (+10 dbm)

Il dip switch S1-8 NON è utilizzato. Lasciare in posizione OFF.

N.B.: Sul trasmettitore è presente il dip-switch S2. I dip S2-1,S2-2,S2-3 non sono utilizzati e devono essere lasciati in OFF. Il dip S4- 4 deve essere in posizione ON.

FUNZIONAMENTO

Il trasmettitore palmare viene utilizzato tramite il joystick o pulsanti, con cui è possibile inviare i comandi di SALITA, DISCESA, APERTURA PIATTAFORMA e CHIUSURA PIATTAFORMA secondo le indicazioni presenti sulla serigrafia del trasmettitore palmare stesso.

Durante l'azionamento di un comando, il trasmettitore palmare fornisce all'utente alcune informazioni funzionali tramite due led di segnalazione :

- **Led VERDE** : Lampeggia quando l'apparato è in trasmissione

- **Led ROSSO** : Si accende quando la batteria è scarica

Se il led ROSSO si accende è necessario sostituire le batterie del trasmettitore.

Se il led VERDE non si accende significa che il trasmettitore è guasto.



www.rewsrl.it - info@rewsrl.it -

REW s.r.l.

Sede Legale: Via S.Martino n.07 – 56020 – La Rotta - Pisa

Sede operativa : Via Meucci n.03 – 56031 – Bientina - Pisa

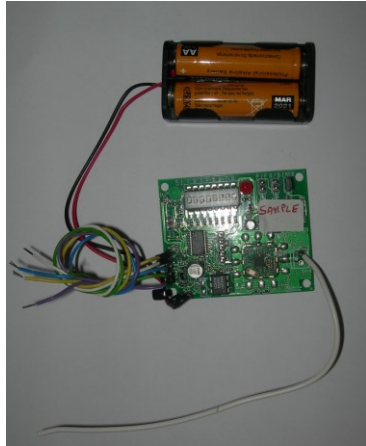
P.iva/C.F. 01845060506

Tel. 0587 757544 Fax 0587 694644

www.rewsrl.it email: info@rewsrl.it

Manuale Sistema radio REW-SRV

TRASMETTITORE SCHEDA ELETTRONICA “PFREW-TXSRV-AXXX”



CARATTERISTICHE TECNICHE

- Alimentazione 3Vdc (2x1,5V BATTERIA TIPO AA oppure AAA)
- Assorbimento circa 25-30 mA (Potenza Max +10 dbm)
- Due led di segnalazione
- 16 canali radio sulla banda 433 Mhz (da 433,150 Mhz a 434,650 Mhz)
- Canalizzazione 100 Khz
- Deviazione +- 25 Khz
- Modulazione GFSK
- Massima potenza selezionabile + 10 dbm
- Sensibilità circa -110 dbm
- Indicazione batteria scarica con tensione di 2,4V

TABELLA DI CABLAGGIO

I collegamenti della scheda trasmettitore sono i seguenti :

Morsettiera J6 (3Vcc)

Segnale	Significato del segnale
+	Alimentazione + 3VDC
-	Alimentazione GROUND VDC

Morsettiera M2 (Antenna)

Segnale	Significato del segnale
Ant	Antenna +
Gnd	Antenna -



www.rewsrl.it - info@rewsrl.it -

REW s.r.l.

Sede Legale: Via S.Martino n.07 – 56020 – La Rotta - Pisa

Sede operativa : Via Meucci n.03 – 56031 – Bientina - Pisa

P.iva/C.F. 01845060506

Tel. 0587 757544 Fax 0587 694644

www.rewsrl.it email: info@rewsrl.it

Manuale Sistema radio REW-SRV

Morsettiera J7 (OUT)

Segnale	Colore filo	Significato del segnale
1	GIALLO	COMUNE
2	BIANCO	COMANDO di SALITA
3	BLU	COMANDO di DISCESA
4	VERDE	COMANDO di APERTURA PEDANA
5	VIOLA	COMANDO di CHIUSUR PEDANA

CONFIGURAZIONE DEL TRASMETTITORE :

Il trasmettitore è controllato da una scheda che può essere configurata tramite il dip switch S1, secondo le modalità descritte nel seguito.

- Selezione del CANALE RADIO

Dato che le frequenze di trasmissione sono pubbliche, potrebbero esserci altri dispositivi che utilizzano la stessa frequenza dando luogo ad interferenze. Il trasmettitore può essere configurato in modo da potere utilizzare 16 diversi canali radio; pertanto se al momento dell'installazione si verificano interferenze, si può cambiare il canale radio di trasmissione secondo le modalità descritte nel seguito.

Se vengono installati più impianti vicini tra loro, per evitare interferenze reciproche è necessario che ogni impianto utilizzi un canale radio diverso.

Il trasmettitore viene fornito di fabbrica con il canale 1 selezionato.

I dip switch da 1 a 4 permettono di selezionare la FREQUENZA di trasmissione fino ad un massimo di 16 canali (da 433,150 Mhz a 434,650 Mhz), secondo le indicazioni della seguente tabella :

S1-1	S1-2	S1-3	S1-4	Frequenza di Trasmissione
OFF	OFF	OFF	OFF	1 (433,150 Mhz)
ON	OFF	OFF	OFF	2 (433,250 MHz)
OFF	ON	OFF	OFF	3 (433,350 Mhz)
ON	ON	OFF	OFF	4 (433,450 Mhz)
OFF	OFF	ON	OFF	5 (433,550 Mhz)
ON	OFF	ON	OFF	6 (433,650 Mhz)
OFF	ON	ON	OFF	7 (433,750 Mhz)
ON	ON	ON	OFF	8 (433,850 Mhz)
OFF	OFF	OFF	ON	9 (433,950 Mhz)
ON	OFF	OFF	ON	10 (434,050 Mhz)
OFF	ON	OFF	ON	11 (434,150 Mhz)
ON	ON	OFF	ON	12 (434,250 Mhz)
ON	OFF	ON	ON	13 (434,350 Mhz)
ON	OFF	ON	ON	14 (434,450 Mhz)
OFF	ON	ON	ON	15 (434,550 Mhz)
ON	ON	ON	ON	16 (434,650 Mhz)

N.B.: Fare attenzione ad impostare sullo stesso canale radio tutti i trasmettitori ed il ricevitore relativi ad una stessa installazione.



www.rewsrl.it - info@rewsrl.it -

REW s.r.l.

Sede Legale: Via S.Martino n.07 – 56020 – La Rotta - Pisa

Sede operativa : Via Meucci n.03 – 56031 – Bientina - Pisa

P.iva/C.F. 01845060506

Tel. 0587 757544 Fax 0587 694644

www.rewsrl.it email: info@rewsrl.it

Manuale Sistema radio REW-SRV

- Selezione della POTENZA RADIO

I dip switch 6 e 7 permettono di selezionare la POTENZA di trasmissione secondo le indicazioni della seguente tabella :

S1-6	S1-7	POTENZA di Trasmissione
OFF	OFF	-20 dbm
ON	OFF	-10 dbm
OFF	ON	0 dbm
ON	ON	+10 dbm

Per ottenere la massima prestazione dal sistema, in termini di distanza di funzionamento, selezionare la Max potenza (+10 dbm)

Il dip switch S1-8 NON è utilizzato. Lasciare in posizione OFF.

N.B.: Sul trasmettitore sono presenti i jumpers J1, J2, J4 e J5.

J1, J2 e J4 devono essere sempre senza ponticello, mentre J5 deve avere sempre in ponticello inserito

FUNZIONAMENTO

Utilizzando i cavi descritti nella pagina precedente è possibile inviare i comandi di SALITA, DISCESA , APERTURA PIATTAFORMA e CHIUSURA PIATTAFORMA secondo le indicazione presenti sulla serigrafia del trasmettitore stesso.

Durante l'azionamento di un comando, il trasmettitore fornisce all'utenze alcune informazioni funzionali tramite due led di segnalazione :

- **Led VERDE** : Lampeggia quando l'apparato è in trasmissione
- **Led ROSSO** : Si accende quando la batteria è scarica

Se il led ROSSO si accende è necessario sostituire le batterie del trasmettitore.

Se il led VERDE non si accende significa che il trasmettitore è guasto.



www.rewsrl.it - info@rewsrl.it -

REW s.r.l.

Sede Legale: Via S.Martino n.07 – 56020 – La Rotta - Pisa

Sede operativa : Via Meucci n.03 – 56031 – Bientina - Pisa

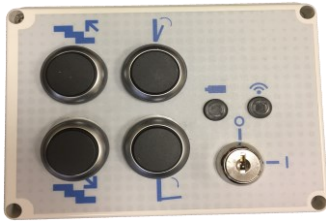
P.iva/C.F. 01845060506

Tel. 0587 757544 Fax 0587 694644

www.rewsrl.it email: info@rewsrl.it

Manuale Sistema radio REW-SRV

TRASMETTITORE A MURO “PFREW-TXSRV-AXXX”



Alcuni esempi prodotti da Rew srl per aziende del settore

CARATTERISTICHE TECNICHE

- Alimentazione 3Vdc (2x1,5V BATTERIA TIPO AA)
- Assorbimento circa 25-30 mA (Potenza Max +10 dbm)
- Due led di segnalazione
- 16 canali radio sulla banda 433 Mhz (da 433,150 Mhz a 434,650 Mhz)
- Canalizzazione 100 Khz
- Deviazione +- 25 Khz
- Modulazione GFSK
- Massima potenza selezionabile + 10 dbm
- Sensibilità circa -110 dbm
- Indicazione batteria scarica con tensione di 2,4V



www.rewsrl.it - info@rewsrl.it -

REW s.r.l.

Sede Legale: Via S.Martino n.07 – 56020 – La Rotta - Pisa

Sede operativa : Via Meucci n.03 – 56031 – Bientina - Pisa

P.iva/C.F. 01845060506

Tel. 0587 757544 Fax 0587 694644

www.rewsrl.it email: info@rewsrl.it

Manuale Sistema radio REW-SRV

CONFIGURAZIONE DEL TRASMETTITORE :

Il trasmettitore è controllato da una scheda che può essere configurata tramite il dip switch S1, secondo le modalità descritte nel seguito.

- Selezione del CANALE RADIO

Dato che le frequenza di trasmissione sono pubbliche, potrebbero esserci altri dispositivi che utilizzano la stessa frequenza dando luogo ad interferenze. Il trasmettitore può essere configurato in modo da potere utilizzare 16 diversi canali radio; pertanto se al momento dell'installazione si verificano interferenze, si può cambiare il canale radio di trasmissione secondo le modalità descritte nel seguito.

Se vengono installati più impianti vicini tra loro, per evitare interferenze reciproche è necessario che ogni impianto utilizzi un canale radio diverso.

Il trasmettitore viene fornito di fabbrica con il canale 1 selezionato.

I dip switch da 1 a 4 permettono di selezionare la FREQUENZA di trasmissione fino ad un massimo di 16 canali (da 433,150 Mhz a 434,650 Mhz), secondo le indicazioni della seguente tabella :

S1-1	S1-2	S1-3	S1-4	Frequenza di Trasmissione
OFF	OFF	OFF	OFF	1 (433,150 Mhz)
ON	OFF	OFF	OFF	2 (433,250 Mhz)
OFF	ON	OFF	OFF	3 (433,350 Mhz)
ON	ON	OFF	OFF	4 (433,450 Mhz)
OFF	OFF	ON	OFF	5 (433,550 Mhz)
ON	OFF	ON	OFF	6 (433,650 Mhz)
OFF	ON	ON	OFF	7 (433,750 Mhz)
ON	ON	ON	OFF	8 (433,850 Mhz)
OFF	OFF	OFF	ON	9 (433,950 Mhz)
ON	OFF	OFF	ON	10 (434,050 Mhz)
OFF	ON	OFF	ON	11 (434,150 Mhz)
ON	ON	OFF	ON	12 (434,250 Mhz)
ON	OFF	ON	ON	13 (434,350 Mhz)
ON	OFF	ON	ON	14 (434,450 Mhz)
OFF	ON	ON	ON	15 (434,550 Mhz)
ON	ON	ON	ON	16 (434,650 Mhz)

N.B.: Fare attenzione ad impostare sullo stesso canale radio tutti i trasmettitori ed il ricevitore relativi ad una stessa installazione.



www.rewsrl.it - info@rewsrl.it -

REW s.r.l.

Sede Legale: Via S.Martino n.07 – 56020 – La Rotta - Pisa

Sede operativa : Via Meucci n.03 – 56031 – Bientina - Pisa

P.iva/C.F. 01845060506

Tel. 0587 757544 Fax 0587 694644

www.rewsrl.it email: info@rewsrl.it

Manuale Sistema radio REW-SRV

- Selezione della POTENZA RADIO

I dip switch 6 e 7 permettono di selezionare la POTENZA di trasmissione secondo le indicazioni della seguente tabella :

S1-6	S1-7	POTENZA di Trasmissione
OFF	OFF	-20 dbm
ON	OFF	-10 dbm
OFF	ON	0 dbm
ON	ON	+10 dbm

Per ottenere la massima prestazione dal sistema, in termini di distanza di funzionamento, selezionare la Max potenza (+10 dbm)

Il dip switch S1-8 NON è utilizzato. Lasciare in posizione OFF.

N.B.: Sul trasmettitore è presente il dip-switch S2. I dip S2-1,S2-2,S2-3 non sono utilizzati e devono essere lasciati in OFF. Il dip S4- 4 deve essere in posizione ON.

FUNZIONAMENTO

Il trasmettitore viene utilizzato tramite il joystick o la chiave instabile, con cui è possibile inviare i comandi di SALITA, DISCESA , APERTURA PIATTAFORMA e CHIUSURA PIATTAFORMA secondo le indicazioni presenti sulla serigrafia del trasmettitore stesso.

Durante l'azionamento di un comando, il trasmettitore fornisce alle utenze alcune informazioni funzionali tramite due led di segnalazione :

- **Led VERDE** : Lampeggia quando l'apparato è in trasmissione
- **Led ROSSO** : Si accende quando la batteria è scarica

Se il led ROSSO si accende è necessario sostituire le batterie del trasmettitore.

Se il led VERDE non si accende significa che il trasmettitore è guasto.



Manuale Sistema radio REW-SRV

FUNZIONAMENTI E CONFIGURAZIONI OPZIONALI

FUNZIONAMENTO CON PASSWORD

Per impedire che il radiocomando venga utilizzato da persone non autorizzate, è possibile fornirlo con questa funzionalità.

Il trasmettitore palmare con password funziona in due diverse modalità:

- 1 - Funzionamento SENZA PASSWORD
- 2 - Funzionamento CON PASSWORD

1 - Commutazione da una modalità di funzionamento all'altra

E' possibile commutare la modalità di funzionamento secondo le seguenti modalità :

Premendo contemporaneamente i pulsanti "APERTURA" e "CHIUSURA" i led indicano la modalità di funzionamento corrente:

Se si accende il led VERDE significa che la modalità di funzionamento corrente è SENZA PASSWORD

Se si accende il led ROSSO significa che la modalità di funzionamento corrente è CON PASSWORD

Tenendo premuti contemporaneamente i pulsanti "APERTURA" e "CHIUSURA" per almeno 10 secondi, viene commutata la modalità operativa e commuta anche il led acceso come indicato in precedenza.

2 - Funzionamento SENZA PASSWORD

Nel funzionamento senza password, premendo i pulsanti relativi ai comandi il trasmettitore invia il comando relativo.

3 - Funzionamento CON PASSWORD

Nel funzionamento con password, premendo un qualsiasi pulsante si accende il led VERDE per indicare che il telecomando è in attesa dell'inserimento della password (si ricorda che la password è costituita da 4 pulsanti UP, DOWN, DOWN, DOWN).

Premendo il primo pulsante della password si accende il led ROSSO

Premendo il secondo pulsante della password si spegne il led ROSSO

Premendo il terzo pulsante della password si accende il led ROSSO

Premendo il quarto pulsante della password si spegne il led ROSSO

Se la password inserita è sbagliata si spengono tutti i led.

Se la password è corretta il led VERDE blinka velocemente per indicare che la tastiera è attiva e l'utente può usare il telecomando come nella modalità senza password.

Dopo 20 secondi dall'ultima volta che è stato premuto un comando il led VERDE si spegne ed il telecomando smette di funzionare.

Per utilizzare di nuovo il telecomando è necessario inserire nuovamente la password.



www.rewsrl.it - info@rewsrl.it -

REW s.r.l.

Sede Legale: Via S.Martino n.07 – 56020 – La Rotta - Pisa

Sede operativa : Via Meucci n.03 – 56031 – Bientina - Pisa

P.iva/C.F. 01845060506

Tel. 0587 757544 Fax 0587 694644

www.rewsrl.it email: info@rewsrl.it

Manuale Sistema radio REW-SRV

CONFIGURAZIONE CON CHIAVE EUROKEY

Su richiesta è possibile fornire il radiocomando con CHIAVE EUROKEY.





www.rewsrl.it - info@rewsrl.it -

REW s.r.l.

Sede Legale: Via S.Martino n.07 – 56020 – La Rotta - Pisa

Sede operativa : Via Meucci n.03 – 56031 – Bientina - Pisa

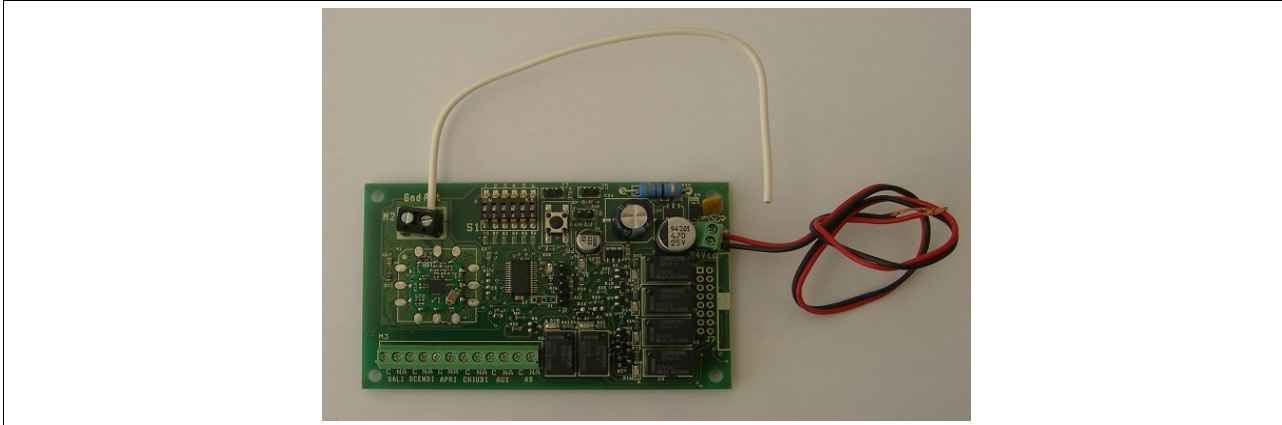
P.iva/C.F. 01845060506

Tel. 0587 757544 Fax 0587 694644

www.rewsrl.it email: info@rewsrl.it

Manuale Sistema radio REW-SRV

RICEVITORE “PFREW-RXSRV-AXXX”



CARATTERISTICHE TECNICHE

- Alimentazione fornita dalla main board : 24Vdc
- Assorbimento circa 25-30 mA
- 16 canali radio sulla banda 433 Mhz (da 433,150 Mhz a 434,650 Mhz)
- Canalizzazione 100 Khz
- Deviazione +- 25 Khz
- Modulazione GFSK
- Massima potenza in trasmissione 0 dbm
- Sensibilità circa -110 dbm

TABELLA DI CABLAGGIO

I collegamenti della scheda ricevitore sono i seguenti :

Morsettiera M1 (24Vcc)

Segnale	Significato del segnale
+	Alimentazione + 24VDC
-	Alimentazione GROUND VDC

Morsettiera M2 (Antenna)

Segnale	Significato del segnale
Ant	Antenna +
Gnd	Antenna -

N.B.: L'antenna della scheda ricevente è costituita da un filo unipolare rigido.

Per un funzionamento ottimale del ricevitore, l'antenna deve essere ortogonale al suolo.



www.rewsrl.it - info@rewsrl.it -

REW s.r.l.

Sede Legale: Via S.Martino n.07 – 56020 – La Rotta - Pisa

Sede operativa : Via Meucci n.03 – 56031 – Bientina - Pisa

P.iva/C.F. 01845060506

Tel. 0587 757544 Fax 0587 694644

www.rewsrl.it email: info@rewsrl.it

Manuale Sistema radio REW-SRV

Morsetiera M3 (OUT)

Segnale		Significato del segnale
SALI	C	Uscita comando SALITA - COMUNE
	NA	Uscita comando SALITA - NO
SCENDI	C	Uscita comando DISCESA - COMUNE
	NA	Uscita comando DISCESA - NO
APRI	C	Uscita comando APERTURA PIATTAFORMA - COMUNE
	NA	Uscita comando APERTURA PIATTAFORMA - NO
CHIUDI	C	Uscita comando CHIUSURA PIATTAFORMA - COMUNE
	NA	Uscita comando CHIUSURA PIATTAFORMA - NO
AUX	C	Uscita comando RISERVA - COMUNE
	NA	Uscita comando RISERVA PIATTAFORMA - NO
AB	C	Uscita comando RISERVA - COMUNE
	NA	Uscita comando RISERVA CONTATTO NO

CONFIGURAZIONE DEL RICEVITORE:

La scheda ricevitore può essere configurata tramite il dip switch S1, secondo le modalità descritte nel seguito.

- Selezione del CANALE RADIO

Analogamente al trasmettitore, sul ricevitore può essere selezionato il canale radio utilizzato.

Il ricevitore viene fornito di fabbrica con il canale 1 selezionato.

I dip switch da 1 a 4 permettono di selezionare la FREQUENZA di trasmissione fino ad un massimo di 16 canali (da 433,150 Mhz a 434,650 Mhz), secondo le indicazioni della seguente tabella :

S1-1	S1-2	S1-3	S1-4	Frequenza di Trasmissione
OFF	OFF	OFF	OFF	1 (433,150 Mhz)
ON	OFF	OFF	OFF	2 (433,250 MHz)
OFF	ON	OFF	OFF	3 (433,350 Mhz)
ON	ON	OFF	OFF	4 (433,450 Mhz)
OFF	OFF	ON	OFF	5 (433,550 Mhz)
ON	OFF	ON	OFF	6 (433,650 Mhz)
OFF	ON	ON	OFF	7 (433,750 Mhz)
ON	ON	ON	OFF	8 (433,850 Mhz)
OFF	OFF	OFF	ON	9 (433,950 Mhz)
ON	OFF	OFF	ON	10 (434,050 Mhz)
OFF	ON	OFF	ON	11 (434,150 Mhz)
ON	ON	OFF	ON	12 (434,250 Mhz)
ON	OFF	ON	ON	13 (434,350 Mhz)



www.rewsrl.it - info@rewsrl.it -

REW s.r.l.

Sede Legale: Via S.Martino n.07 – 56020 – La Rotta - Pisa

Sede operativa : Via Meucci n.03 – 56031 – Bientina - Pisa

P.iva/C.F. 01845060506

Tel. 0587 757544 Fax 0587 694644

www.rewsrl.it email: info@rewsrl.it

Manuale Sistema radio REW-SRV

ON	OFF	ON	ON	14 (434,450 Mhz)
OFF	ON	ON	ON	15 (434,550 Mhz)
ON	ON	ON	ON	16 (434,650 Mhz)

N.B.: Fare attenzione ad impostare sullo stesso canale radio tutti i trasmettitori ed il ricevitore relativi ad una stessa installazione.

- Selezione SALI/SCENDI

Nella scheda ricevente le uscite SALI e SCENDI possono essere invertite tramite il dip switch 5. Questa funzionalità risulta utile per gestire la differenza tra impianti DESTRI e SINISTRI mantenendo lo stesso cablaggio per entrambi i tipi di impianto.

Quando **S1-5** è **OFF** l'uscita SALI viene attivata in corrispondenza del comando SALITA del trasmettitore e l'uscita SCENDI viene attivata in corrispondenza del comando DISCESA del trasmettitore.

Quando **S1-5** è **ON** l'uscita SALI viene attivata in corrispondenza del comando DISCESA del trasmettitore e l'uscita SCENDI viene attivata in corrispondenza del comando SALITA del trasmettitore.

- Selezione TEMPO di AUTORITENUTA del COMANDO

Quando il ricevitore perde un comando radio, il comando che fino quel momento era stato ricevuto viene mantenuto per un tempo di AUTORITENUTA che può essere configurato tramite il dip switch S1-6, secondo la seguente tabella :

S1-6	Tempo di AUTORITENUTA (secondi)
OFF	1,5 (sec)
ON	3 (sec.)

Durante il funzionamento, il trasmettitore prevede il comando di stop al rilascio di uno dei comandi (SALI,SCENDI,AP PED,CH PED). Questo permette ai relè di diseccitarsi immediatamente.

Il tempo di autoritenuta interviene solo ed esclusivamente se il segnale radio viene momentaneamente perso per alcuni istanti.

FUNZIONAMENTO

Il ricevitore è dotato di 6 uscite relè NO, descritte nella tabella di cablaggio.

- Il relè SALI viene chiuso quando il ricevitore riceve un comando radio di SALITA o DISCESA in base alla configurazione del dip switch S1-5.

- Il relè SCENDI viene chiuso quando il ricevitore riceve un comando radio di DISCESA o SALITA in base alla configurazione del dip switch S1-5.



Manuale Sistema radio REW-SRV

- Il relè APRI viene chiuso quando il ricevitore riceve un comando radio di APERTURA PIATTAFORMA.
- Il relè CHIUDI viene chiuso quando il ricevitore riceve un comando radio di CHIUSURA PIATTAFORMA.
- I relè AUX e AB NON sono attivi, ma possono essere utilizzati per funzioni specifiche su richiesta.

La scheda è dotato di alcuni LED :

- **Led ROSSO (D8)** : Quando è acceso indica che la scheda è alimentata
- **Led VERDE** : Lampeggia quando l'apparato sta ricevendo un comando radio
- **Led ROSSI (SALI, SCENDI, APRI, CHIUDI, AUX e AB)** : Si accendono quando il relè relativo è attivo.

FUNZIONAMENTO VICINO/LONTANO

I comandi di APERTURA e CHIUSURA PIATTAFORMA vengono trasmessi con una portata ridotta rispetto agli altri comandi per evitare che l'utente possa movimentare la piattaforma senza vederla. Questa portata ha una impostazione di fabbrica, ma può essere modificata dall'installatore secondo le modalità descritte nel seguito.

- **Portata MASSIMA.** Se si vuole che i comandi di APERTURA e CHIUSURA PIATTAFORMA vengano trasmessi con la stessa portata degli altri comandi (Portata MASSIMA) è sufficiente inserire un ponticello sul **jumper J5** della scheda ricevente.

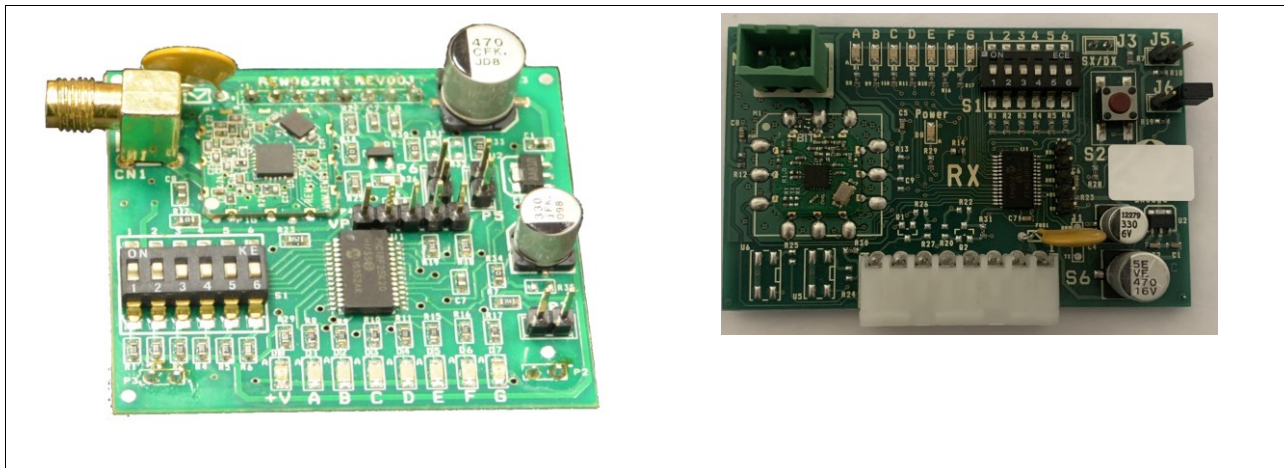
- **Portata REGOLATA.** Se si desidera impostare la portata dei comandi di APERTURA e CHIUSURA PIATTAFORMA è necessario seguire la seguente procedura:

- 1 – Si toglie l'alimentazione alla scheda ricevitore.
- 2 – Si alimenta di nuovo la scheda ricevitore, tenendo premuto il pulsante S2 della scheda ricevitore, fino a che non si accende il led VERDE.
- 3 – Si rilascia S2 e ci si posiziona con un trasmettitore alla distanza oltre la quale non si vuole che funzionino i comandi di APERTURA e CHIUSURA PIATTAFORMA.
- 4 – Si invia un qualsiasi comando tramite il trasmettitore fino a che non si spegne il led VERDE.



Manuale Sistema radio REW-SRV

RICEVITORE RS232 “PFREW-TXSRV-BXXX”



Alcuni esempi prodotti da Rew srl per aziende del settore

Questa tipologia di ricevente non ha rele di azionamento ma comunica direttamente con la main board di gestione della movimentazione. La comunicazione avviene tramite seriale RS232 TTL . Il protocollo di comunicazione può essere personalizzato e creato secondo le esigenze del cliente

CARATTERISTICHE TECNICHE

- Alimentazione fornita dalla main board : 5Vdc
- Assorbimento circa 10 mA
- 16 canali radio sulla banda 433 Mhz (da 433,150 Mhz a 434,650 Mhz)
- Canalizzazione 100 Khz
- Deviazione +- 25 Khz
- Modulazione GFSK
- Massima potenza in trasmissione 0 dbm
- Sensibilità circa -110 dbm



Manuale Sistema radio REW-SRV

FUNZIONAMENTO IN ACCORDO ALLA NORMA 81.40

La norma 81.40 ultima revisione, prevede che ogni radiocomando debba poter azionare solo il dispositivo montascale su cui è destinato all'uso. In particolare il paragrafo 5.5.13.1:

“Il sistema di controllo senza cavi deve essere progettato per funzionare con un singolo montascale. Deve essere progettato in modo tale che il montascale non inizi il movimento per codificare il segnale da un altro montascale o da altre fonti di emissione”

Nel rispetto di quanto sopra esposto, il sistema radio può essere fornito con una funzionalità aggiuntiva che prevede che ogni radiocomando esca di fabbrica con un numero univoco memorizzato all'interno. Questo numero dovrà essere associato alla ricevente radio. Questa associazione garantisce che solo i radiocomandi associati alla ricevente saranno in grado di movimentare il montascale.

Esistono due metodi per associare un radiocomando al ricevitore.

METODO 1

Questo metodo prevede la memorizzazione del radiocomando senza agire sulla ricevente. E' indicato nei casi di sostituzione del radiocomando o di aggiunta di un nuovo radiocomando.

Procedura:

- Aprire il radiocomando e mettere il dip 5 di S1 in ON
- Premere uno dei comandi per 4 secondi
- Mettere il dip 5 di S1 in OFF
- Togliere tensione alla ricevente e dare nuovamente tensione alla ricevente. La ricevente è pronta per l'utilizzo.

METODO 2

Questo metodo agisce direttamente sulla ricevente radio, quindi quest'ultima deve essere raggiungibile da parte dell'installatore.

Procedura:

- Togliere l'alimentazione alla ricevente
- Inserire il jumper J6 sulla ricevente ed alimentarla
- Azionare un comando sul trasmettitore tenendolo azionato fino allo spegnimento del led verde presente sulla ricevente. Memorizzare altri radiocomandi o procedere seguendo i punti scritti sotto
- Togliere l'alimentazione alla ricevente e togliere il jumper J6
- Dare tensione alla ricevente. La ricevente è pronta per l'utilizzo



REW s.r.l.

Sede Legale: Via S.Martino n.07 – 56020 – La Rotta - Pisa

Sede operativa : Via Meucci n.03 – 56031 – Bientina - Pisa

P.iva/C.F. 01845060506

Tel. 0587 757544 Fax 0587 694644

www.rewsrl.it email: info@rewsrl.it

Manuale Sistema radio REW-SRV

CANCELLAZIONE radiocomandi dalla ricevente

Questa procedura cancella tutti i radiocomandi memorizzati sulla ricevente

Procedura

- Togliere l'alimentazione alla ricevente
- Inserire il jumper J6 sulla ricevente ed alimentarla
- Mettere i dip 1-2-3-4 di S1 (sulla ricevente) in ON e verificare il lampeggio del led verde
- Attendere 3 secondi circa e togliere l'alimentazione
- Togliere il jumper J6 e posizionare i dip 1-2-3-4 di S1 in OFF o nella posizione operativa precedentemente utilizzata. La ricevente ha cancellato tutti i radiocomandi.

RACCOMANDAZIONI

- I dispositivi descritti in questo manuale sono destinati ad essere installati su montascale realizzati in conformità alle parti applicabili della norma EN 81-40:2020.
- I dispositivi descritti in questo manuale non possono essere utilizzati per comandare direttamente l'alimentazione degli azionamenti e/o dei freni del montascale su cui è installato.
- I segnali in uscita al ricevitore devono essere gestiti da una scheda di controllo (o componente similare) che deve essere predisposta dal fabbricante del montascale.



REW s.r.l.

Via Meucci 3 – 56031 Bientina – Pisa -

Tel .0587 757544 Fax 0587 694644 –

www.rewsrl.it

email: info@rewsrl.it

